

111

Pravidelná rubrika OJKT:

PŘEDSTAVUJEME OBCE NAŠEHO REGIONU

111

Hlavice

Úvod

Půvabná obec Hlavice se rozkládá přibližně 6 km jihozápadně od Českého Dubu. V současné době se skládá ze 4 částí – Hlavice, Vápno, Lesnověk a Do-
leček. Má výměru přibližně 827 ha a ke konci roku 2014 v ní žilo 235 obyvatel
(105 mužů a 130 žen). Nadmořská výška u kostela je 406 m.

Hlavice se může pochlubit bohatým občanským zázemím, krásnou příro-
dou, množstvím kulturních a přírodních zajímavostí. Z obce se nabízejí daleké
výhledy jak na Ještědský hřbet, tak i do Českého ráje nebo na Bezděz.



*Pohled na Hlavici s kostelem sv. Linharta, pravděpodobně 30. léta.
Foto: Archiv Podještědského muzea*

Obecná charakteristika

Josef Kvaček ve svém rukopise „Z dějin obce Hlavice na Turnovsku“, jehož xerokopie je uložena v Podještědském muzeu v Českém Dubě, píše: „Krajina tato tvoří podhorní návrší, jakýsi přírodní samostatný celek, ohraničený na severu mírným zvýšením k hoře Jelince (502 m), na východě údolím potoka Ještědky a říčky Mohelky, na jihu pozvolným svahem k údolí řeky Jizery a na západě na Mimoňsku úrodnou půdou kolem výše uvedených vsí, jež dále přechází v písčitou krajinu, méně úrodnou, jak je patrné ze řidšího osídlení.“



*Kampelička, škola a kostel sv. Linharta, pravděpodobně 30. léta.
Foto: Archiv Podještědského muzea*

Osada Hlavice je přirozeným středem této krajiny, proto v dobách nedávno minulých soustřeďovalo se zde životní dění krajiny: poutě, fara (církvní úkony), Kampelička, školy, kino, spolkový a společenský život. Obec rozkládá se po obou stránkách, tvořících hluboké údolí. Nejvyšší bod je u kostela (406 m n. m.), nejnižší 342 m n. m., kde opouští potok Malá Mohelka katastr hlavický. Poštovní úřad a stanice SNB je v sousedních Všelibicích, 3,2 km vzdálených, ač přirozenější jejich střed by byl pro krajinu v Hlavici.“

František Brunclík ve své práci Paměti osady Hlavice a okolí, kopie rukopisu se nalézá v Podještědském muzeu v Českém Dubě, líčí: „Na jih od Českého Dubu k Mnichově Hradišti, na jednom z těch návrší mezi Mohelkou a Zábrdkou, je položena osada Hlavice, jež rozložena je rovnoměrně na dvou svazích nehlubokého údolí, kde vyvěrá vydatný pramen vody, jenž zásoboval vodou celou osadu, než na mnohých místech pořízeny byly studně a než zřízen byl vodovod. Onen pramen asi rozhodl v těch dávných dobách při prvotním osídlování v této svahovité poloze osady. Na straně západní dosti hlubokým údolím vine se potok Zábrdka, jehož voda pohání kola několika mlýnů, z nichž významný je též s pilou spojený v Zourově. Odtud dále táhne se romantické údolí až ke Klášteru. Na



Pramen v Hlavici. Foto: Dominik Rubáš, 2014

východě údolím též příjemným protéká potok menší tzv. Malá Mohelka, kdež je mlýn Štancíkův na Dolečku a dále druhý mlýn pod Kozmicemi. K těmto dvěma hlubším údolím svažují se příčná menší údolí i srážnější rokle lesnaté.

Václav Kudrnáč ve své knize Adresář a popis politického okresu turnovského vydané v roce 1903 píše o Hlavici: „Domky jsou většinou dřevěné. Ze všech pozoruhodný jest statek u Šimonů, někdy zemanský dvůr. Nedaleko údolím teče potok Mohelky, na němž nalézá se směrem k Vrtkům myslivna. Nad ní jest podhlavický mlýn.“

V povídce Obecní třešně z knihy Františka Křeliny Jalovčí stráně čteme: „Hlavice leží na prudké stráni, v takové poloviční strži, jen kostel stojí už nahoře na planině, která se táhne směrem k Bezdězi, v tu stranu, kde před vchodem kostela stojí socha svatého Linharta, ochránce dobytka. Vesnice je stranou dolů. Hned pár kroků pod kostelem kamenná budova školy, a jako by to mělo být všechno pohromadě, nebeské i světské, pod školou na veliké návsi hospoda, nízká, s doškovou střechou, jenom sál vzadu zděný, kdežto napřed okna vedou na náves.“

Původ jména Hlavice

Podle J. V. Šimáka má jméno Hlavice původ rodový, značí potomky, čeled praotcovu, jímž byl Hlava. Jeho čeled' se nazývala Hlavici, jejich sídliště Hlavice. Podle jiného vysvětlení pochází název od slova hlava, jehož zdvojnásoběním je hlavice. Od slova hlava potom i názvy Palohlavy nebo Náhlov.

Historie

Nejstarší dochovaná písemná zmínka o Hlavici se vztahuje k roku 1352. Nález pozdně hradištní a vrcholně středověké keramiky z 11. až 12. století však dokládá starší osídlení. Obec vznikla při obchodní stezce z vnitrozemí Čech do Lužice. Podle tradice leží na místě bývalé pohanské osady kmene Charvátů. Po přijetí křesťanství byl na místě pohanského bojiště, v místě zvaném „Na hrobkách“, zbudován kostel.

Od poloviny 12. století patřila Hlavice k panství řádu cisterciáků v Klášteře Hradiště (tamější klášter byl založen zřejmě už v roce 1144) a byla důležitým centrem církevní organizace. Cisterciácké panství v této oblasti se rozprostíralo mezi Mohelkou a Zábrdkou a končilo hlavickým obvodem, sousední Všelibice patřily již k majetku johanitské komendy v Českém Dubě. Mezi hodnostáři hradištského konventu je v roce 1412 uveden také Mikuláš, farář v Hlavici. Z urbáře kláštera z předhusitské doby se naší krajiny týkají tyto zápisy: Hlavice, farní obec, vysunutá nejdál na sever a obklopená ze tří stran cizím panstvím. Výměra 10 lánů, úrok 3 kopy, 17 grošů, 4 denáry, jiné platy 4 groše 16 denárů, dávky v plodinách 30 grošů 8 denárů, roboty 35 grošů, celkem 4 kopy 28 grošů 4 denáry, poměrné břemeno na lán či záhon činí 26 a $\frac{4}{5}$ groše. Pro srovnání: za slepici se platilo $\frac{1}{2}$ groše, za kopy vajec (60 ks.) 10 denárů neboli peněz, za vepře 1 groš 2 denáry (groš měl 12 peněz). Před husitskými válkami se Hlavice stala majetkem Jana z Vartemberka a Ralska. Roku 1420 byl husity vydrancován a vypálen klášter v Klášteře Hradiště, v té době byl zničen i hlavický kostel. Zpráva z roku 1428 uvádí, že se v Žitavě zdržoval kněz, který musel uprchnout z Hlavice. Ves se dostala do rukou husitů, většinu hradištského panství ovládl jejich vojevůdce Jan Čapek ze Sán. Počátkem 16. století sjednotil panství Dub, Hradiště, Frýdštejn, Zvířetice a další Jan z Vartemberka. Jeho statky tvořily nejmocnější panství na severu Čech, stal se dokonce nejvyšším purkrabím.

V roce 1556 část hradištského panství s Hlavicí koupil Jiří z Labouně. Roku 1612 získal labouňské zboží Václav Budovec z Budova za 81 000 kop. Mezi vyjmenovaným majetkem panství byla i Hlavice s farou a krčmou. Václav Budovec byl v roce 1621 popraven na Staroměstském náměstí. Jeho zkonfiskované panství se dostalo do rukou Albrechta z Valdštejna. Po jeho zavraždění v Chebu 25. února 1634 daroval císař Ferdinand II. v roce 1635 hradištské panství i s Hlavicí nejvyššímu komořím Maxmiliánovi z Valdštejna. Valdštejnové drželi panství až do zrušení patrimoniální správy a zavedení okresů a krajů v roce 1850.

Od husitství nebyly v Hlavici pravidelně slouženy bohoslužby. K nápravě došlo až počátkem 18. století, kdy zde byla trvale obnovena fara. V polovině 18. století byl zbořen starý kostel a postaven nový. J. Schaller v Topografii království českého z roku 1786 píše o Hlavici mimo jiné: „Hlavice /Hlawitz/, 25 čísel, s krásným v roce 1759 vystavěným farním kostelem. Kostel byl v roce 1384 obsazen vlastním knězem-duchovním, ale v době husitských válek poškozen a vydrancován. Vesnice leží na dvou výšinách, v jejichž středu protéká potok Mohelka. V této krajině je mnoho lišek. Na několika místech nedaleko Hlavice je několik jeskyní vytesaných ve skalách a zařízených k obývání, do nichž vedou nesnadné vchody. Zdá se, že sloužily k úkrytu tehdejších obyvatel v době válek. Asi půl hodiny odtud vidíme tzv. Čertovu zeď, která podle všeho vzezení sloužila za švédských válek za opevnění.“ V knize J. G. Sommera Království české z roku 1834 se uvádí o zdejší obvodě mj.: „Hlavice, ves, 3 a 1/4 hodiny od Kláštera, 25 domů se 237 obyvateli, mezi nimiž je jedna rodina židovská. Kostel se školou patří patronátu hradištskému. K této kolatuře nyní náležejí vesnice: Hlavice, Vápno, Kozmice, Stražiště, Příbyslavice, Doleček s Nantiškovem, Nesvačily, Všelibice (1. díl), Malčice, Lísky, Benešovice, Budíkov, Hrubý Lesnov, Malý Lesnov, Cetenov, Dehtárov, Dolánky, Tešnov, Náhlov.“ F. Palacký v Popisu království Českého z roku 1848 uvádí: „Hlavice, panství Mnichovhradištské, 36 domů a 276 obyvatel, kostel, fara.“ V polovině 19. století byla Hlavice přidělena k Mladoboleslavskému kraji, okresnímu soudu a bernímu úřadu v Českém Dubě. V letech 1871–72 byla vybudována okresní silnice z Českého Dubu k Hrubému Lesnovu, přes Vystřkov, vedle Hlavice až ke Kozmicím. Z ní byla vystavěna odbočka do Hlavice. V roce 1877–1878 byla postavena nová škola. V. Kudrnáč na počátku 20. století zaznamenal tyto živnosti: „Hlavice: 3 hostinští, kramářství, obchod smíšeným zbožím, 2 kováři, krejčí, obuvník, pekař, 2 řezníci (oba zároveň hostinští), prodej tabáku, soustružník, provozování hudby, v Malém Lesnově obchod dřívím, obchod střížním zbožím, kramářství a prodej piva, kořalky a tabáku, v Dolečku hostinský, mlynář Josef Štancík.“ V roce 1913 došlo k založení Vodního družstva, kterému se podařilo zavést vodovod v Hlavici. Tlakostroj byl umístěn v Lesnovku a na nejvyšším místě v Hlavici u kostela vybudován vodojem. V roce 1914 byla zřízena přípojka vodovodu do školy.

O vlivu první světové války (1914–1918) na dění ve zdejší obci se píše v Pytlounově kronice: „V kostele zabavené věci: svícny pořízené z výtěžku sbírek hřbitovních, dále cymbály (bubny kostelní), kterých se používalo při církevních slavnostech, odvezeny byly i zvony a to větší tak zvaný poledník a menší, zvaný umíráček. I z Lesnovka vesnický zvonek, který si pořídil a na zahradě postavil J. Klíma, byl odvezen.“ Ze zdejší obce nastoupilo vojenskou službu celkem 113 mužů. Padlo jich 13, další 3 se nevrátili, 2 zemřeli na následky zranění, invalidů a těžce raněných bylo asi 17, válečných zajatců rovněž 17,



Pomník padlým za první světové války. Foto: autor, 2015

z nich 5 vstoupilo do legií: Josef Pytloun z Hlavice, František Horna z Hlavice, Jan Brož z Hlavice, Josef Kunce z Lesnovka, František Bureš z Lesnovka. Vznik republiky byl oslaven v sobotu po 28. říjnu večerním průvodem s hudbou, lampióny, prapory a světly. V neděli ráno byl vypraven průvod do Českého Dubu. V obecních volbách v roce 1919 v Hlavici zvítězila agrární strana se 143 hlasy před sociálně demokratickou stranou, která získala 117 hlasů. Oprávněných voličů bylo 278. Obecní zastupitelstvo mělo tehdy 12 členů. V roce 1920 byla založena Církev československá, která získala v Hlavici silné pozice. Podle sčítání lidu z roku 1921 měla Hlavice 440 obyvatel (175 římských katolíků, 219 osob čsl. vyznání a 46 lidí bez vyznání). Po první světové válce byly pořízeny hodiny na věžičku školy. V roce 1925 vyhořel mlýn u lesa u hřbitova a výroba již nebyla obnovena. V parlamentních volbách v listopadu 1925 zvítězila jasně republikánská strana (agrárníci), která získala přes 40 % hlasů. V roce 1931 zde bylo ustaveno elektrisační družstvo a převedena trať elektrisační sítě od Libiče přes Březovou a Všelibice, odtud dále na Lesnov a do Hlavice. Náklady dosáhly 110 000 Kč. Podle sčítání lidu v roce 1931 žilo v Hlavici 361 obyvatel – 358 Čechů, 3 Němci, 157 římských katolíků, 161 čsl. vyznání, 42 bez vyznání, 1 evangelík (Hlavice 217, Lesnovek 106, Vystrkov 17, Doleček 21 lidí). V roce 1931–1932 obec realizovala stavbu silnice od okresní silnice za hřbitovem až na druhou stranu Hlavice. V roce 1935 byla stavěna budova Kampeličky. K jejímu slavnostnímu odevzdání došlo 28. září. V červenci roku 1936 také zde zřídili protiletectkou obranu. Na rok 1938 vzpomíná bývalý hlavický učitel Rudolf Jíra: „V blízkosti státních hranic byly zřízeny nové četnické stanice a dne 9. října 1938 byla zřízena četnická stanice v Hlavici a ve Všelibicích. Četnická stanice byla dnem 30. října 1939 v Hlavici zrušena a přestěhována do Všelibic.“

Koncem druhé světové války od druhé poloviny dubna 1945 působili v Hlavici sovětsí partyzáni. Ve své rukopisné práci Vzpomínky na osvobození uložené v Podještědském muzeu v Českém Dubě zapsal R. Jíra: „Bylo to ve středu 9. května v ranních hodinách. Manželka příběhla a vzrušeně říká: „Na druhé straně Hlavice podle Kupcových (čp. 22) táhnou Němci.“ Přešli ves a od Melicharových se dali přímo vzhůru po pěšině vedle školy. Nahoře u sochy Jana Nepomuckého procházel se R. Hnídek v kapitánské čsl. uniformě a kolem byla řada mladých lidí, mezi nimi i Lad. Sluka z Vápna a chystali se odzbrojovat ustupující Němce ... když Němci shlédli onu skupinu u lip, začvakaly uzávěry - odjišťovali pušky. Co se stane, kmitlo mi hlavou, dojde ke srážce? Než tu jeden po druhém z vojáků odhazovali pušky na trávník před okny kuchyně školy a nahoru k soše už šli beze zbraní ... Hlavní proud prchající německé armády ovšem proudil po silnici, hlavně od Pinky ... Německé kolony proudily až do večera a tu kdosi přinesl zprávu, že sovětské vojsko je už v Osečné. Začaly hned přípravy na jeho uvítání... V síni školy bylo živo. Hotová ověněná slavobrána pozdě v noci postavena na silnici – před zastávkou autobusů. 10. 5. příchod osvoboditelů – sovětské armády. Tak přišel památný pro nás desátý květen – čtvrtek. Prvý den míru a příjezdu sovětské armády. Den plný slunce, jasu,

radosti. Přijeli od severu, odkud jsme je nejméně čekali. Byli to příslušníci 52. armády prvního ukrajinského frontu, jimž velel generálplukovník K. A. Korotějev. U nás projížděl 73. střelecký sbor ... Zatím se shromáždila nahoře u zastávky celá Hlavice: mladí, staří, děti, zkrátka každý, kdo mohl chodit. Radost, jásot, volání, mávání nebralo konce. Byli jsme vlastně prvou českou vesnicí, do níž na své daleké a těžké pouti sovětští vojáci přijeli (nebereme-li v úvahu osadu Cetenov, jež však byla, ačkoliv česká, už v Říši) ... I malé děti si přišly na své. Rusové jim z jedoucích aut házeli do trávy v příkopech čokoládu, bonbony – vše to bylo tehdy vzácností. A naše ženy chtěly je něčím uctít – přinášely hlavně černou kávu, šťávy a sem tam někdo i trochu tak žádané „vodky.“ Také ovšem chléb s máslem, buchty.“

Kronika Hlavice pro období od druhé světové války je nezávěsná. Informace jsou proto kusé.

Vzniklo zde JZD, které se později sloučilo s JZD Hrubý Lesnov jako JZD Rozkvět. V roce 1966 získala Hlavice ocenění Vzorná obec Severočeského kraje a v roce 1970 Budovatelská obec 25. výročí osvobození. V roce 1968 zde postavili novou základní školu. K roku 1970 žilo v Hlavici 145 obyvatel. V 70. letech byla vystavěna nová hasičská zbrojnice. 1. 5. 1976 došlo ke sloučení Hlavice, Cetenova, Všelibic a Přibyslavic do společného MNV se sídlem ve Všelibicích. V březnu 1979 se podařilo dokončit stavbu tělocvičny v Hlavici, v 80. letech bylo vystavěno sportovní hřiště. V červnu 1984 se konal v Hlavici V. ročník Podještědských lidových slavností, hlavní organizační zásluhy měl Svaz požární ochrany v Hlavici. V roce 1984 došlo k založení SK Hlavice, který následující rok vstoupil do soutěží.

Pro dobu od roku 1989 jsem měl k dispozici Kroniku Václava Kunsta, který ji vede dodnes. Ihned po revoluci v roce 1989 se Hlavice osamostatnila. V roce 1991 měla 291 trvale žijících obyvatel (153 žen, 138 mužů). V roce 1992 oslavil nejstarší hasič v České republice, pan Josef Brož, 100. narozeniny. V roce 1993 proběhla oslava 100 let hasičského sboru. Přesné datum jeho založení je neznámé, 1. valná hromada se konala v roce 1894. V roce 1997 se uskutečnila jubilejní 250. hlavická pouť. V roce 1999 byl znovu osazen kříž na věž kostela, obec obdržela v soutěži Vesnice roku čestné uznání. Roku 2001 proběhla oprava střechy farní sýpky, v roce 2008 fasády a střechy kostela. V roce 2014 byla opravena škola. V letošním roce slavili manželé Růtovi z Vápna diamantovou svatbu – šedesát let společného života.

Současnost a občanská vybavenost obce

V obci působí SK Hlavice, Sbor dobrovolných hasičů, Myslivecké sdružení, občanské sdružení Statek nebo Sdružení dárců krve. Nalézají se zde mateřská škola, 1. stupeň základní školy, veřejná knihovna s internetem, několik sportovních hřišť, pohostinství. Každoročně se koná slavná Hlavická pouť, uskuptečňuje se řada akcí ve společenské místnosti, pořádají se zábavy, plesy, rozsvícení vánočního stromku. Hojně navštěvované jsou fotbalové zápasy, místní klub hrával dokonce Českou fotbalovou ligu. Působí zde řada živnostníků, obec je kontaktním místem Czech POINT.

Spolková činnost

V obci již v minulosti působila řada spolků. Mezi léty 1885–1890 byl ustanoven „Místní odbor Národní jednoty severočeské pro Hlavici a okolí.“ Největší činnost rozvíjel v letech 1896 až 1898, kdy si vybavil i pěkné jeviště. Ve vál-

ce zanikl a byl obnoven v roce 1926. Pravděpodobně v roce 1893 byl založen „Sbor dobrovolných hasičů.“ Pořídil si ihned výzbroj pro 26 mužů, zanedlouho stříkačku a později si postavil i hasičskou kolnu. V letech 1897 a 1926 zde byly uspořádány sjezdy hasičské župy Poještědské. „Kampelička, spořitelni a záložní spolek pro Hlavici a okolí“ byl založen 18. března 1900. Obvod spolku byl stanoven na obce Malčice, Vrtky, Hlavice, Stražiště, Vápno, Cetenov a Náhlov. V roce 1925 měl 225 členů, úrok ze vkladu 4 a 1/2 %, úrok ze zápůjček 5 a 1/2 %. Roku 1901 bylo ustaveno „Sdružení vzájemně se podporující v době pádu hovězího dobytka.“ Pracovalo asi do roku 1910. V roce 1909–1920 zde působila „Dělnická tělocvičná jednota.“ „Tělocvičná jednota Sokol“, jako pobočka jednoty Sokol v Českém Dubě, byla zřízena v roce 1910. V roce 1919 se osamostatnila v samostatnou jednotu. V roce 1922 uspořádal Sokol v Hlavici župní slet, v roce 1930 svým padlým spoluobčanům postavil památník před školní budovou.

Škola v Hlavici

S ohledem na vysokou důležitost hlavické fary mezi farami a církevními úřady hradištských cisterciáků se předpokládá, že zde byla už ve 13. století zřízena farní škola pro 15 osad kolatury, podobně jako na Světlé a v Dubě.

Nejstarší zmínka o školní budově v Hlavici se vztahuje k roku 1705. Prvním známým učitel je Jiří Tomáš. Dřevěná školní budova naproti kostelu byla postavena v roce 1794. Tesařský mistr V. Vlk za ni dostal 50 zlatých. Učilo se v ní až do roku 1878. Významné změny ve školství nastaly po roce 1869, kdy byl přijat říšský zákon o školství. Došlo k prodloužení školní docházky od 6 do 14 let věku, byly zavedeny nové předměty. Současná budova v Hlavici přestala dostačovat počtu žáků, v letech 1877–1878 byla proto vystavěna nová jednopatrová zděná škola. Na místě zbořeně staré školy zřídili zahrádku. Nová škola měla tři třídy, byt řídicího učitele a 2 místnosti v podkroví (pro případný kabinet a místnost učitele). Náklady se vyšplhaly na částku 13 500 zlatých, subvence činily celkem 2 500 zlatých. Škola byla původně dvoutřídní. K jejímu rozšíření na trojtřídní došlo roku 1885. V té době tvořily hlavickou školní obec osady Hlavice, Lesnověk, Vystrkov, tři domy z Dolečku, Vápno, Kozmice, Cetenov a Dehtárov. Do školy chodilo rovněž mnoho německých dětí. Ve školním roce 1882–1883 ji navštěvovalo 187 žáků. Až do počátku 20. století bylo ve zdejší škole stabilně zapsáno okolo 200 dětí. Jejich počet výrazně poklesl po otevření nových škol – v Hrubém Lesnově, české měšťanské školy v Českém Dubě nebo státní menšinové měšťanské školy v Náhlově. V roce 1924/1925 měla škola jen 97 žáků, díky poklesu v dalších letech zůstala v Hlavici pouze jednotřídní. Krátkou dobu fungovala v Hlavici měšťanská škola. Po druhé světové válce v Hlavici působily dvě samostatné školy – národní a střední. V roce 1953 začala národní škola pracovat jako dvojtřídní, střední škola byla zrušena pro malý počet žáků. Roku 1955 vznikla Osmiletá střední škola. V roce 1968 postavili novou budovu pro 1. stupeň školy. 2. stupeň školy



Škola, pravděpodobně 30. léta. Foto: Archiv Podještědského muzea

byl zrušen ke 30. červnu 2004, nyní je v Hlavici jen 1. stupeň. V roce 2014 byla škola opravena.

V Hlavici působili učitelé a řídicí učitelé: Jan Bartoš, Arnošt Renger, Jan Kroupa nebo Josef Hodík. František Brunclík zde učil v letech 1899–1925, Rudolf Jíra od roku 1937 do roku 1946. Dlouholetým ředitelem až do roku 1975 byl František Louda, významný regionální archeolog.

Kostel svatého Linharta, poutě v Hlavici

Kostel stojící na nejvyšším místě Hlavice je dominantou obce. O vybavené fáře a kostelu se píše již v roce 1358. Kostel byl zničen za husitských bouří. Fara v Hlavici byla nově zřízena v roce 1705. V roce 1713 patřily k farnosti hlavické mimo jiných tyto vsi: Hlavice, Vápno, Kozmice, Strážišťe, Příbyslavice, Dolánky, Doleček, Nantiškov, Lesnov, Cetenov, Dehtáry, Těšnov, Náhlov. Dnešní barokní kostel byl postaven v polovině 18. století z tesaných štuk, jeho inventář zakoupen částečně i ze zrušených klášterů. V roce 1771 byl pořízen obraz svatého Linharta, v roce 1772 zřízen chór. J. V. Šimák v Soupise památek Turnovska z roku 1909 píše o zdejším kostele mimo jiné: „Chrám sv. Linharta byl poprvé připomínán ve 14. století, současná podoba pochází z (pol.) 18. století. Kostel je jednoduchý. Nový obraz sv. Linharta od Josefa Maschka z Jablonce nad Nisou pochází z roku 1894. Bez významu uměleckého jsou boční oltáře Panny Marie a sv. Jana Nepomuckého. Na levé zdi lodi visí obraz znázorňující procesí z Mnichova Hradiště do chrámu. Zvony ve věži jsou tři: 1. Prostřední: průměr 92 cm a výška 68 cm k závěsům. 2. Západní: průměr 61 cm a výška 48 cm, pochází z roku 1807. Zdobí ho reliéfy sv. Antonína Paduánského a sv. Floriána. 3. Východní: průměr 61 cm, výška 45 cm, nečitelný nápis.“ Roku 1916 byly 2 menší zvony zrekvírovány k válečným účelům a zůstal jen největší z roku 1568.

Dva zvony byly znovu pořízeny v roce 1935. Za druhé světové války proběhla další rekvizice. Dnes visí ve věži pouze původní zvon z roku 1568. Roku 1909 se uskutečnila větší oprava varhan. Roku 1916 sňali lucernu a bání z důvodu špatného stavu bání a zvonici provizorně přikryli dřevěným přístřeškem. To zůstalo do roku 1925, kdy byla bání a lucerna opravena.



Socha sv. Linharta. Foto: autor, 2015



Dobové vyobrazení kostela sv. Linharta.

Foto: Archiv Podještědského muzea

Před kostelem stojí barokní socha ochránce dobytka sv. Linharta z 1. poloviny 18. století. U nohou světce původně leželi vůl a kůň, ovce a koza. Barokní poutní areál tvoří kromě kostela a sochy sv. Linharta farní budova z r. 1716 a sýpka. U kostela roste skupina památných lip. Ke kostelu se váže pověst o zvonu.

Hlavické poutě: B. Bouška v práci Českodubský okres zapsal o jejich původu: „Když roku 1748 na panstvích hradištském, svijanském, mimoňském i v celém širém okolí rozšířily se mezi dobyt看em nakažlivé nemoci, takže dobytek strašnou nákazou napořád hynul, nařídil hrabě František Arnošt z Valdštejna slavné procesí konati do hlavického chrámu sv. Linharta, patrona proti pádu dobytka. Veliké procesí vyšlo z hradištského chrámu a zúčastnila se ho i hraběnka Proserpia se svým synem a hraběcí úředníci. Procesí je zpodobněno na starém obraze v kostele. Z dobrovolných darů byla zřízena socha sv. Linharta před kostelem. Tak vzaly původ výroční pouti v poslední neděli v srpnu, k níž z dále přicházejí procesí, i pouti konají se tu do roka dvě, mimo zmíněné v poslední neděli v srpnu ještě 6. listopadu, tento den světí osada za zasvěcený svátek.“ V současnosti se koná pouze srpnová poutě. Ta se nazývala okurkovou,



*Místo konání „hlavických poutí“.
Foto autor, 2015*

navštěvovali ji jak Češi, tak Němci. V kostele byly obvykle slouženy dopoledne tři mše svaté, odpoledne následovalo slavné požehnání. Při druhé mši kázal kněz v němčině. Velkou neboli hrubou mší doprovázela musika se zpěvy, zpěváci pocházeli z celého okolí. Atmosféru pouti zachytila Karolina Světlá v povídce Lamač a jeho dítě: „Sousedka vypravovala Dorotce často o pouti, jaká je nádhera v kostele, jaké to hemžení na návsi mezi boudami s marcipánem a s obrázky,

jakých všude holek vystrojených a hochů švarných, krátce radost, jen co si člověk na to vzpomene: což když to všecko na svoje oči spatří! ... Zatím dorazila Dorotka se sousedkou šťastně do Hlavice. Nemohla se tomu dosti vynadivit, co tam spatřila. Všecko bylo navlas takové, jak jí to byla sousedka vždy líčila. V kostele samé zlato, na oltář nebylo ani vidět, tak hustý ho zavaloval mrak z kadidla, všude bylo plno z něho vůně a k tomu na kruchtě zpěv takový, že Dorotka po celé požehnání v jednom kuse plakala.“

Ostatní pamětihodnosti Hlavice a jejího okolí

Nedaleko kostela nalezneme barokní sochu sv. Jana Nepomuckého s reliéfem zповědi královny Žofie nebo kříž s reliéfem Panny Marie Bolestné z roku 1841. Kříž uprostřed hřbitova nese letopočet 1900, u školy stojí pomník tragicky zahynulého rudoarmějce, v obci vyvěrá vydatný pramen. V Lesnovku se nachází kdysi slavné mariánské poutní místo s dnes vyschlou léčivou studánkou Kristiánka se sochou Panny Marie s Ježíškem z roku 1845 a s kapličkou Nejsvětější Trojice nebo kříž s reliéfy světců z roku 1789, na Vápně stojí kaplička.

Z dalších přírodních zajímavostí si můžeme prohlédnout liščí díry nebo jeskyně u Pinky.

Hlavice je východiskem pro výlety např. do Českého ráje, Máchova kraje nebo Děvínského polesí.

Srdečně Vás zveme na návštěvu!

Daniel RUBÁŠ



*Kříž nedaleko kostela
sv. Linharta.
Foto: autor, 2015*



*Kříž na hřbitově.
Foto: autor, 2015*

Prameny a literatura:

Materiály uložené v Podještědském muzeu v Českém Dubě:

František Brunclík: Paměti osady Hlavice a okolí, končí rokem 1937, xerokopie rukopisu

Josef Kvaček: Z dějin obce Hlavice na Turnovsku, psáno roku 1951, xerokopie rukopisu

Rudolf Jíra: rukopisné poznámky o Hlavici

Rudolf Jíra: Vzpomínky na rok 1945, rukopis

Záznamy o farním kostele sv. Linharta v Hlavici, xerokopie rukopisu

Literatura:

Anděl, R., Technik S.: Český Dub, Ústí nad Labem 1991

Jodas, Z.: Český Dub a okolí na dobových fotografiích, Liberec 2009

Kolektiv: Soupis nemovitých kulturních památek v Libereckém kraji, okres Liberec, A-Le, Liberec 2010

Křelina, F.: Jalovčí stráně, Praha 1967

Kudrnáč, V.: Adresář a popis politického okresu turnovského, Turnov 1903

Schaller, J.: Topographie des Königreichs Böhmen, Bunzlauer Kreis, Prag, 1786

Sommer, J. G.: Königreich Böhmen statistisch-topografisch dargestellt, Bunzlauer Kreis, Prag 1834

Světlá, K.: Povídky a romány z Ještěda, Praha 1959

Šimák, J. V.: Dějinné paměti okresu mnichovohradištského, díl I., Mnichovo Hradiště 1917

Šimák, J. V.: Soupis památek historických a uměleckých, díl XXXII., Politický okres turnovský, Praha 1909

Ostatní:

Václav Kunst: Kronika obce od roku 1989

Hlavicka: zvláštní vydání novin u příležitosti 5. podještědských lidových slavností, 1984

Internet:

obechlavice.cz

czso.cz

Vysoké nad Jizerou

Poloha v nadmořské výšce 695 m dala Vysokému jméno. Město leží na náhorní planině, kdežto k němu připojené obce – Sklenařice, Tříč, Stará Ves a Helkovice – se rozběhly po stráních údolí potoků, z nichž tříčský a sklenařický stékají do Jizery, staroveský do Vošmendy a s ní do Kamenice. Neobydlené zůstává údolí potoka vysockého, který se vlévá do Jizery pod zříceninou hradu Nístějky, a na západě údolí potoka Vošmendy. Vzdálenost od center



*Vysocký
potok
vtékající
do
Jizery
pod
vysockým
zříceným
hradem
Nístějkou.
Foto:
M. L. Jakl
v květnu
2015*

hospodářských, správních a kulturních – od Prahy 130 km, od Hradce Králové 80 km, od Semil (sídla vrchnosti) 16 km – způsobila, že Vysocko žilo dlouho vlastním životem. Město bylo střediskem řemeslné výroby, doplňující zemědělskou produkci okolních vesnic, pro něž bylo též tržištěm. Podnebí má na Vysocku výrazně horský ráz. Podle místní charakteristiky je zde půl roku zima a půl roku „zejma“ (nářeční výraz pro roční dobu). Větry zde vanou, převážně od západu, po celé čtyři pětiny dnů v roce. Geologicky patří Vysocko do oblasti krystalických břidlic, čímž se liší od hřebenů Krkonoš, pro něž je charakteristická krkonošsko-jizerská žula. Zdejší břidlice, celkem špatný stavební kámen, není tak štěpná jako krytinová břidlice na Železnobrodsku. Chloridem je většinou zbarvena zelenavě, talkem na světle šedo a tuhou (v Šachtách) černě. Křemenitá břidlice tvoří místy skalní suky. Větráním z ní vzniká poměrně slabá vrstva ornice. Při hlubší orbě se vyorává kamení. Staří hospodáři je snášeli na obvod svých polí na tak zvané „hrobky“. Vodní zdroje, vydatnější dokud byla krajina pokryta lesy, stačily k tomu, aby zde vzniklo město a okolní vesnice. Hluboký pohraniční hvozď pokrýval úbočí Krkonoš a sahal hluboko do nitra země. Rostly v něm též jedle, buky a duby. Žil v něm i vlk, medvěd a rys. Návrší nad Jizerou, kudy vedly od pradávna obchodní stezky vyhýbající se tehdy neschůdným údolím řek, bylo vhodné pro založení města. Romantická krajina, širé rozhledy z náhorních plání i sevřené obzory horských údolí, dramatické přírodní jevy, trvale působící na generace zdejších obyvatel, utvářely jejich osobitý charakter. Budily v nich touhu povznést se od každodenní dřiny k životu nevšednímu a bohatšímu, což umožňovala hudba, četba a divadlo.



Pohled na město Vysoké nad Jizerou od Tříčce mezi lety 1926 a 1929.

Foto: František Hanuš (soukromá sbírka)

Středověk

Plebánie (fara) patřila k děkanátu turnovskému v archidiakonátu bole-slavském pod jménem „Wysoka“, zaznamenána roku 1352 v registrech papežských desátků, kterých platila čtyři groše. Vysoké jako město (Alta civitas) se jmenuje 1354 v konfirmačních knihách pražské arcidiecéze. Obchodní cesty od Jičína a Turnova z Vysokého pokračovaly dále do Slezska. Poklad 561 pražských grošů Václava II. a Jana Lucemburského, vyoraný roku 1916 ve Tříči nedaleko cesty z Vysokého do Krkonoš, je dokladem stáří této cesty do hor. Podle složení je jeho ukrytí odhadováno k roku 1330. Podle zápisu v knize Starého Města Pražského se roku 1376 zavázal Mikuláš Quaysser, sklář z Vysokého, že dodá Hanušovi z Hlohova dvaatřicet set skel. Polychromovaná dřevěná socha Madony v kostele přestála požár města 1834. Historik umění Vincenc Kramář (1877–1960) zařídil její restaurování a určil původ do 14. století.

*Pohled přes Starou Ves a město Vysoké nad Jizerou na Kokrháč v Krkonoších.
Foto: František Hanuš (soukromá sbírka)*



Doba Jagellonců a Habsburků na českém trůně

Tedy se Vysoké stalo hospodářským centrem navarovského panství. Navarov, hrad na skalním ostrohu nad vtokem zlatoolešnického potoka Zlatníku do Kamenice, byl sídlem panství, ke kterému bylo po roce 1460 připojeno zboží nístějské s Vysokým. Majitelé Navarova se rychle střídali, až roku 1515 jej získali Smiřičtí ze Smiřic. Mapa Čech, vydaná roku 1518 mladoboleslavským lékařem Mikulášem Klaudiánem, má zakresleno Vysoké. Jména poddaných na panství navarovském roku 1565 přinášejí rejstříky osob platících vrchnosti úrok svatojiřský. Jsou to seznamy držitelů půdy poddanské též pro město Vysoké a vsi Tříč, Sklenařice a Stará Ves. Ungeltní registra z roku 1597 zaznamenala jména osmi obchodníků nebo formanů, kteří v tom roce dovezli z Vysokého do ungeltnu na Starém Městě Pražském k proclení celkem 245 loket plátna a 6,5 kop kamene (asi 65 kg) vlny. Městský znak Vysokého, pocházející z 16. století, znázorňuje muže, který kopím bodá vztyčeného medvěda. Velká městská pečeť s tímto znakem nese letopočet 1592. Jeho námět připomíná pověst o Pavlatovi. Havlas Pavlata, vysocký měšťan a kostelník, před svou smrtí údajně pronesl ke svým synům prorockví o příštích osudech země české. Zachovalo se v zápisech ze 17. století. Podle nich medvěda ochočil v zimě v rokytnických lesích, kde páčil milíře. Dovedl ho do Prahy a byl odměněn králem Jiřím. Radnice byla ve Vysokém postavena 1613. Mapa Čech z roku 1619 Pavla Aretina z Ehrenfeldu má u Vysokého kresbičku pasáka, jak hází po krávě kamenem, a latinský nápis „Kámen dražší než kráva“. Pavel Stránský v latinsky psané knize, vydané 1634, píše: „Vysoké, kde kráva bývá často napadena kamenem dražším, než je sama“. Učený jezuita a vlastenec Bohuslav Balbín konstatuje 1679 již jednoznačně: „Město Vysoké, vlast drahokamů“. Obrázek pasáka patří zřejmě k Jizerské louce, známému nalezišti drahokamů, která leží na sever od Vysokého. Statky Smiřických získal 1623 Albrecht z Valdštejna. Kniha pamětní aneb Registra města Vysokého pod Krkonoši a nad Jizerou byla založena za primasa Jiříka Patočky roku 1629. Semilské panství, které Valdštejn roku 1624 zvětšil o některé části panství navarovského s Vysokým a okolními vesnicemi, dal s Hrubým Rohozcem a Malou Skálou v léno. Při semilském panství zůstalo Vysoké s okolím až do roku 1848. Hrdelní právo města Vysokého bylo obnoveno popravou vykonanou 22. září 1690 na Jakubu Kroupovi, zloději a psanci zemském z Bozkova. Prospěch města měl na zřeteli zejména primas Mikuláš Nečásek (1690–1701). Za něho bylo roku 1700 začato se stavbou nové radnice v západním rohu náměstí. Hladomor v letech 1771–1772 byl způsoben katastrofální neúrodou.

Období, končící první světovou válkou

Je to doba vzniku vysocké divadelní tradice, spojené se jménem Jana Petrušky (1762–1819) i dramatických tvůrců z okolních vsí. Z nich nejvýznamnější byl František Vodsedařek ze Staré Vsi (1762–1843). Napsal mezi lety 1811–1816 a 1827 sedm her na náboženské náměty a „Novou komedii o Libuši“. Roku 1786 Jan Petruška nacvičil se svými žáky obraz z národních pověstí „Brunčvík“. Divadlo se hrávalo po chalupách, v rozestavěných stodolách i venku. Od roku 1798 začala vysocká „společnost herců“ hrát v roubené radnici. Požár města vypukl 29. července 1834 v osm hodin večer. V 11 hodin v noci byla většina města zničena. Shořely 142 domy, 63 stodoly, dřevěná radnice, téměř zničen byl kostel. V radnici shořelo divadlo, chlouba Vysokého, ale i mnoho písemných dokumentů historie města. Před požárem zůstala uchrá-

*Vysoké
čp. 302
tedy divadlo
Krakonoš
v městském
parku
básníků.
Foto:
M. L. Jakl,
v r. 2015*



něna jen takzvaná návší, tříčské a staroveské, kde jsou dosud uchována roubená stavení z doby před požárem. Jedenapadesát domů nebylo znovu postaveno. Kostel sv. Kateřiny, který velmi utrpěl požárem, byl postupně obnoven. 1836 došlo k „založení divadelní společnosti herců ve městě Vysokým po shoření třetího roku znova a s těžkostí zřízené“. Již někdy před rokem 1836 preceptor Bachtík vycvičil ze svých žáků kapelu, které byl pořízen i stejnokroj a která úspěšně koncertovala před knížetem Rohanem na Sychrově. Roku 1860 byl založen mužský zpěvácký spolek Krakonoš a o rok později dívčí pěvecká jednota Vlastimila. Ve Sklenařicích v čp. 27 u „Tomášů“ je po generace



*Sklenařice čp. 27 u „Tomášů“.
Foto: František Janda, začátek 20. století*

jako vzácná památka uchován „rychtářský“ stůl, do kterého roku 1867 zatloukli na památku podkováky František Palacký, F. L. Rieger a hrabě Harrach, když se u okresního starosty Josefa Patočky radili o kandidatuře hraběte Harracha do zemského sněmu. Tábory lidu na Petruškových vrších 1868 byly významnou součástí tzv. táborového hnutí za české požadavky. První „mužský mítník“ se konal 16. srpna. Druhý, „ženský“, byl 20. září. Již 23. září s vyšetřující komisí přišlo do Vysokého 21 hulá-

nů a 120 pěšáků, kteří město a okolí obsadili. Po prvním táboru osm osob, po druhém přes třicet bylo vyšetřováno a odsouzeno k různým trestům. Na Hradsku, hodinu vzdálené osadě Vysokého při Jizeře, vznikla z bývalého mlýna v letech 1883–1884 továrna na nitě, barevna a bělidlo. Roku 1890 byla přeměněna v továrnu na hedvábné látky a brokáty na církevní roucha firmy

Herzfeld a Fischel. Tkalcovna bavlny, sukárna a šlichtovna firmy Kramář (Oldřich) a spol., postavená ve Vysokém 1903–1904 u hranic se Starou Vsí, přinesla i sem pracovní příležitosti. Návlek koral přinášel od 70. let 19. století na Vysocko někdy lepší, jindy jen skromné výdělky. Bízuterní průmysl zde nacházel laciné pracovní síly nejprve sekáčů koral, pak jejich navlékačků. Navlékaly až na 20 tenkých, dlouhých jehel z „korejtka korale“ na bavlněné nitě a pak je „motaly“ do střapečků „buntů“ nebo „tisíců“, které putovaly zejména do Afriky. I děti zde „dloupaly ouška“ ke skleněným knoflíkům. Vysocké bačky, soukenná zimní obuv, od 80. let minulého století zastínily i slávu vysockých perníkářů. Jejich výroba přinášela zaměstnání a někdy i jistou zámožnost bačkorářům, ale i práci domácíým lepičům podešví, lepených a prošivaných až z jedenácti vrstev plsti ze starých klobouků a z odpadových kůžiček. Vedle nízkých bačkor „pro doma“, vyráběly se do sněhu vysoké, až do poloviny lýtek, které se zapínaly „háčkem“ řadou drobných knoflíků. „Vrchy“ byly šity většinou z tmavomodrého nebo černého sukna a opatřeny koženou, černě lakovanou špičkou. Vysocké zelí bývalo další proslulostí Vysokého, neboť: „není nad vysocké bačky, perník a hlavatku“, jak napsala Marie Markvartová ve svých „Jeřabinách“. Hlavatka jsou sazenice červeného zelí, které pěstovali ze semene pachtýři záhonů obecních „hlavatišťat“ na slunném staroveském návsi. Hlavatku prodávali pěstitelům červeného „vysockého“ zelí v okolí. Tam všude bylo vysazováno na stráních, kde foukal vítr, který prý způsobil, že bylo špičaté a křehké.

Dr. Karel Kramář, jedna z nejvýznamnějších postav českého politického života, se narodil ve Vysokém 27. 12. 1860 a žil zde do svých šestnácti let. Studoval na universitách v Praze, Berlíně, Štrasburku, Paříži, Londýně a ve Vídni. Od roku 1891

byl říšským a zemským poslancem. První světová válka (1914–1918) přinesla i Vysocku velké útrapy a ztráty. Ty na lidských životech jsou zaznamenány na pomnicích padlých. K trestu smrti pro velezradu byl 3. 6. 1915 odsouzen dr. Kramář. Smrt císaře Františka Josefa zabránila vykonání rozsudku. 2. 7. 1917 byl císařem Karlem amnestován.

1918–1938

Karel Kramář na mírové konferenci v Paříži přesvědčoval vítězné mocnosti, že je třeba osvobodit Rusko, obnovit v něm pořádek a civilizaci, aby byla zajištěna světová rovnováha a tím mír. Dějiny mu daly za pravdu. Veřejný život



*Vysocké čp. 308 vystavěné pro hospodářskou záložnu a sloužící nyní jako jedna z budov integrované střední školy.
Foto: M. L. Jakl, r. 2015*



Vysoká nemocnice na pohlednici vydané knihkupcem a hoteliérem Josefem Mařatkou

votní personál. 1923 zavedena pravidelná autobusová doprava Semily – Vysoké – Jablonec nad Jizerou. 1925 vybudována plovárna, postaveno divadlo a sbor Církve československé. Roku 1928 v rámci reformy veřejné správy byl zrušen vysocký samosprávný okres. Jinak byl tento rok pro Vysoké velmi příznivý: 1928–1929 postavena budova hospodářské školy, která zde byla založena roku 1921, v tomtéž dvouletí postavena i nová budova okresní hospodářské záložny, 1928–1930 Kramářova vila; 1928 proti parku zřízeno tenisové hřiště. Rekreace letní i zimní měla ve Vysokém vhodné podmínky, zejména přírodní. Ubytování sloužila chata Skiklubu, hotel Mařatka a hotel Bartoníček, postavený 1934. Stravování mimo to poskytovaly ještě dva hostince. Možnosti ubytování v soukromí byly omezené, proto roku 1937 postavilo město s podporou Občanské záložny „Vysockou boudu“ o deseti pokojích. Významné osobnosti českého kulturního života lákala do Vysokého krása horské přírody i kulturní atmosféra. Takovými hosty byli básníci Viktor Dyk, Antonín Sova, Otakar Theer, Karel Konrád, Konstantin Biebl; spisovatelé Karel Václav Rais, Antal Stašek, rodák z nedalekého Stanového, Helena Malířová, po otci z vysockého rodu, místní rodák Zdeněk Rón; hudebníci Karel Kovařovic, Bohu-



*Vysoká škola a radnice před rokem 1922.
Foto: František Hanuš*

ožíval, jak se postupně vraceli vojáci, kteří přežili válku. Z nadšení se pustily některé spolky do realizace dávno plánovaných záměrů: 1. 12. 1920 první elektrický proud z elektrárny v Tannvaldě, 1923 dokončení rozvodu elektřiny do domácností a zapojení na Spálov a Poříčí. 1921 postavena sokolovna, 1923 obecní nájemní dům a při nemocnici obytný dům pro zdra-

slav Vomáčka, Ladislav Vycpálek, Josef Kouba, Jaroslav Kocián, Václav Talich, Antonín Balatka, po matce z vysockého rodu; herci Růžena Nasková, sestra Heleny Malířové, Eduard Kohout, Karel Hašler, Rudolf Deyl st. i ml.; malíři Adolf Kašpar, Jaroslav Grus, Alois Bílek, Jaroslav Skrbek, od svých čtyř let Vysočák, Viktor a Mario Stretti, Jaroslav Lebeda, T. F. Šimon, František Kobliha, Artuš



*Bývalá Masarykova jubilejní škola ve Sklenařicích.
Foto: M. L. Jakl v r. 2015*

Scheiner; sochaři Bohumil Kafka, Josef Mařatka, pocházející z vysokého rodu, F. V. Foit; vědci Josef Šusta, místní rodák Vincenc Kramář, jeho švagr Lubor Niederle, Čeněk Zíbrt, místní rodák František Janda, odborník ve vodním stavitelství, a mnozí další. Rok 1938 měl i ve Vysokém dramatický spád. V neděli 14. srpna se přes špatné počasí sešlo na Petruškových vrších na čtyři tisíce lidí z Vysokého a okolí při manifestaci

k 70. výročí slavných táborů lidu. 23. září byla vyhlášena všeobecná mobilizace; 30. září kapitulace. Dochází k postupnému zabírání ryze českých Sklenařic, Tříče, Pasek, Zlaté Olešnice. Pod Petruškovými vrchy a na začátku Tříče jsou zřízeny celnice. Češi ze „Sudet“ optují, aby si zachovali československé občanství. Ve Vysokém je dočasně vojenská posádka, celní úřad a policejní úřad vystěhovaný z Rokytnice.

1939–1945

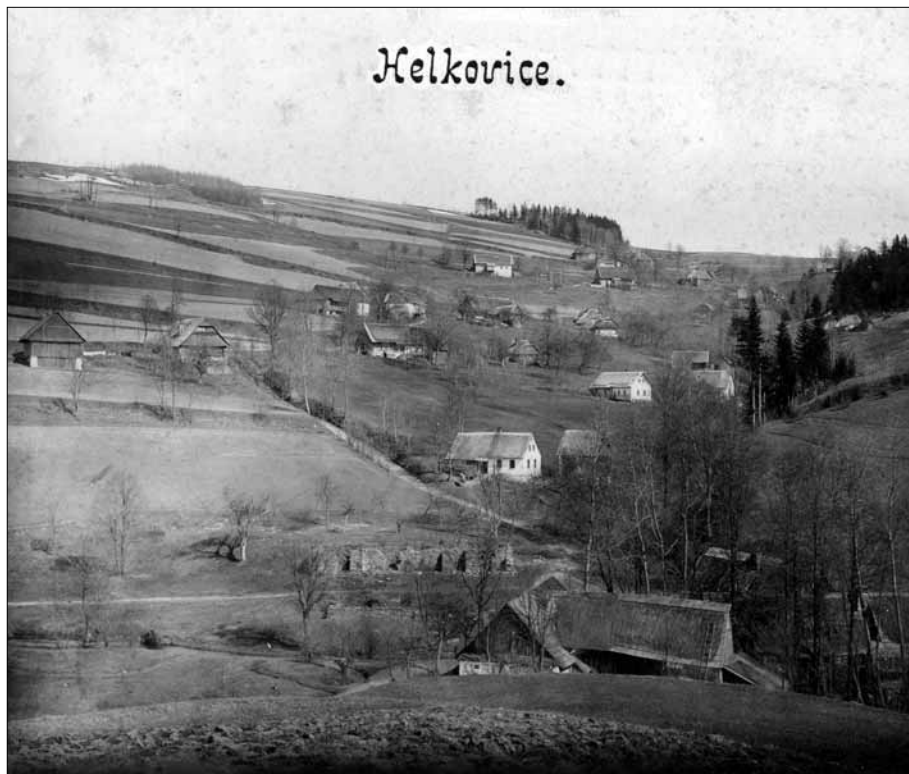
Vysočtí studenti odhalili ještě o prázdninách 1939 v parku památník básníka Viktora Dyka s textem z jeho básně Cestou k Vysokému: „Buď co buď, být věrným strážcem hranic“. I ve Vysokém se našli malověrní, zbabělí i několik kolaborantů. Naprostá většina však setrvala v trpném nebo aktivním

odporu. O tom svědčí počty obětí nacistické persekuce ve Vysokém a Staré Vsi, která zde byla drastičtější, než v „Sudetech“. Pro odbojovou činnost bylo vězněno 33 občanů, z nich 9 popraveno, 9 zemřelo ve vězení nebo bylo umučeno, 2 zemřeli na následky věznění doma, 1 se zastřelil po přestřelce s gestapem, 2 spáchali ve vězení sebevraždu, aby nebyli přinuceni vypovídat, 12 bylo ve Svatobořicích jako rodinní příslušníci osob v ilegality nebo v zahraniční armádě. V ilegality přežilo 6 osob. V britském letectvu bojoval Karel Kopal, Josef Babec se zúčastnil bojů na Blízkém východě a v Jugoslávii, v Titově armádě, jako radista. Památník připomíná Jana Horáčka, který prožil ve Vysokém své



*Lyžařské závody 16. února 1913 s prodejnou pohlednic.
Foto: Josef Hladík*

dětství a padl 30. 12. 1943 u Bílé Cerekve. Zvláštní soud, inscenovaný nacisty pro výstrahu 15. 6. 1944 ve vysoké sokolovně, za povinné účasti starostů obcí a dalších představitelů českého života z obou stran hranice, odsoudil deset občanů „za přechovávání nepřátel říše“, z nich devět k trestu smrti. Krutý rozsudek byl vykonán 24. června v Praze na Pankráci. Povstání, které vypuklo ve Vysokém 3. května 1945, si vyžádalo další oběti. 4. května po čtvrté hodině ranní vpadly do Vysokého třemi směry jednotky Volkssturmu, policie a Hitlerjugend.



Helkovice. Foto: Pro „Národopisnou výstavu československou v Praze 1895“, Josef Hladík

1945–1989

Likvidace dědictví okupace a války, očista od kolaborantů a obnova mírového života se daly za situace, kdy zejména mladí lidé odcházeli osídlovat pohraničí. Po likvidaci pozůstatků okupace a války nastoupila od února 1948 éra totalitního socialismu, přerušena i ve Vysokém v roce 1968 nakrátko pokusem o „socialismus s lidskou tváří“. Stoleté výročí táborů na Petruškových vrších bylo 18. 8. 1968 oslaveno mohutnou manifestací. Po táborech na Petruškových vrších roku 1868 následovala dočasná okupace Vysokého rakouským vojskem, po vzpomínkových slavnostech roku 1938 okupace nacistická a tři dny po manifestaci roku 1968 okupace sovětská. Továrna ve Vysokém zůstala jediným průmyslovým závodem na území obcí spojených s Vysokým, když



*Tříčská hasičská
zbrojnice
a zastávka
autobusu
uvnitř
vyzdobená
dochovaným
nápisem
„SE SVOBODOU
A DUBČEKEM
za svobodu“
z roku
1968*

roku 1960 Hradsko a Blansko s továrnami byly připojeny k Jablonci. Ústav chirurgie ruky byl otevřen ve Vysokém 1975 v budově bývalé okresní všeobecné nemocnice. Kulturní dědictví po předcích v některých oblastech dosud žije. Je to především divadlo. Malovaný nábytek, podkrkonošské kroje, malované i „chodící“ betlémy, pracovní a domácí nářadí velmi funkční, ale i esteticky zajímavé, jsou uchovány v muzeu, které dokumentuje v písemných záznamech a fotografiích i další projevy kultury na Vysocku. Sbor Církve československé husitské má pamětní síň zakladatele a prvního patriarchy církve Karla Farského, který se narodil 26. 7. 1880. Národní přehlídky venkovských divadelních souborů, pořádané každý podzim ve Vysokém od roku 1971, se staly trvalou součástí kulturního života města i širokého okolí. Místní ochotníci, jako pozorní hostitelé, i vděčné občanstvo, vytvářejí jejich neopakovatelnou atmosféru. Představení po celý týden bývají vyprodána. Během dne probíhají hodnotící semináře a kurzy divadelní praxe. Denně vychází přehlídkový zpravodaj „Větrník“. Dvacátý ročník přehlídky roku 1989 přijal nový název „Krkonošův divadelní podzim“. Klub českých turistů ve Vysokém od roku 1977 pořádá pochod krajem Zapadlých vlastenců. V zimě pořádá lyžařskou akci „Ve stopě první středoevropské padesátky“.

Vzděláním právník a historik, profesí archivář, měl jsem trvalý zájem o historii i současnost města, ve kterém jsem strávil od svých dvou let své dětství, prázdninové měsíce v mládí i důchodcovská léta. V historické části jsem se mohl opřít o heuristickou činnost bývalého vysockého kaplana Josefa Voborníka, na kterou navázal autor městské kroniky soudce Karel Prášek a po něm jeho pokračovatel ředitel škol Josef Zajíček, se kterým jsem již jako student spolupracoval.

Z knihy „Vysoké nad Jizerou“ s podtitulem „Pohledy do minulosti daleké i nedávné“ JUDr. Václava Lukáše (1912–2009), k vydání s vročením 1992 připravené za spolupráce Ivany Lukášové (1919–1994), s dovolením obou dědiců autorských práv, tedy akademického sochaře Jana Lukáše a Ivany Jaklové, vybral pro sborník Od Ještěda k Troskám.

Michal L. JAKL