

## Malá Skála

Obec Malá Skála patří k nejpůsobnějším letoviskům Českého ráje. Rozkládá se po obou březích řeky Jizery a příroda tu zanechala svědky dávno uplynulých dob v podobě vysokých pískovcových stěn Pantheonu a Suchých skal.

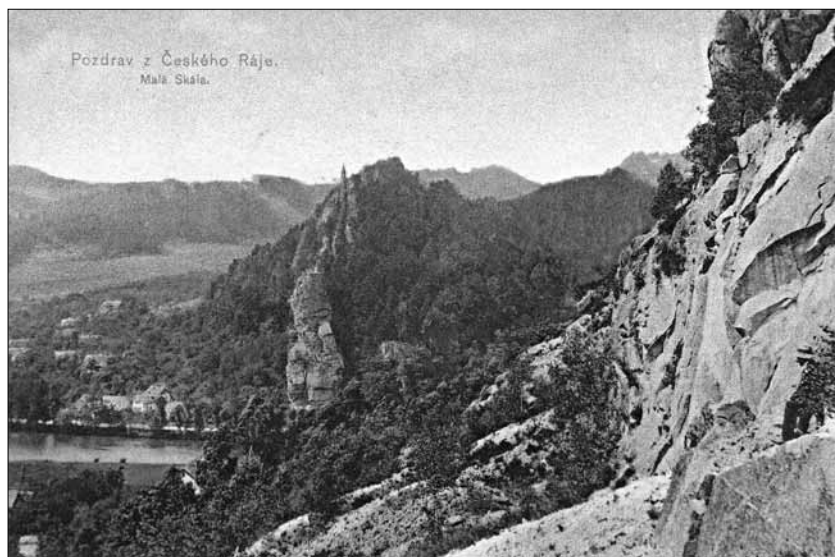
V 15. století tu stál hrad Vranov, po kterém jsou nazvány části obce Vranové I. a II. díl. Ze starých letopisů víme, že vesnice v okolí hradu patřily k dominikánskému klášteru v Turnově. Potom je získali postupně Valdštejnové, Vartenberkové a Desfoursové. V té době kolem roku 1628 náleželo k panství 28 vesnic včetně Jablonce nad Nisou. Později se obce osamotňovaly a v současné době patří k Malé Skále Bobov, Křížky, Záborčí, Lab, Sněhov, Mukařov a Želeč.



Začátkem 19. století prodali Desfoursové panství se zámkem neznámému podnikateli – punčocháři Františku Zachariáši Römischovi – velkému romantikovi, který zrestauroval zámek, upravoval cesty, stavěl pomníky a památníky slavným osobnostem, postavil letohrádek Pantheon, nechal vysázet vzácné stromy, založil zámecký lesní hřbitov, kde sám odpočívá a kde je pochována i spisovatelka Jarmila Glazarová, která se na Malé Skále narodila. Dále zakládal školy (zdejší byla vysvěcena v roce 1817), chudinské ústavy, budoval silnice. Kolem silnic sázel aleje štíhlých „italských“ topolů, malebné lesní partie zpřístupnil pohodlnými stezkami, po úbočí skalního Vranovského hřebene vyvedl cestu na Frýdštejn.

Za účast ve francouzských válkách byl povýšen do stavu šlechtického. Zemřel bezdětný a nástupcem se stal jeho bratr. V roce 1866 bylo panství prodáno Ludvíku Oppenheimerovi.

Zámecké budovy byly vesměs ze dřeva, chátraly, a tak byly Ludvíkem Oppenheimerem nahrazeny kamennými a prostornějšími. Zrušil



zámeckou kapli a nechal postavit nad školou v roce 1869 kapli novou, která byla zasvěcena sv. Vavřinci. Kromě jiného nechal vybudovat silnici do Dalešic a spolu s ředitelstvím drah dal v roce 1871 postavit most přes řeku Jizeru. Do té doby neměla pravá strana Jizery žádné dobré spojení s tratí. Formani znali dobře brody v řece, pěší chodili přes lávku a panstvo, pokud přijelo na zámek, jezdilo od Turnova silnicí po pravé straně řeky.

V letech 1855–1858 se stavěla železniční trať z Pardubic do Liberce a zdejší stanice dostala název Malá Skála – Vranové. Pojmenování Malá Skála se pevně usadilo v historii obce jako název zastávky a později nádraží na trati Pardubice–Liberec. Koncem 19. století jej užívají i vznikající spolky:

1885 Sbor dobrovolných hasičů,

1894 Tělocvičná jednota Sokol,

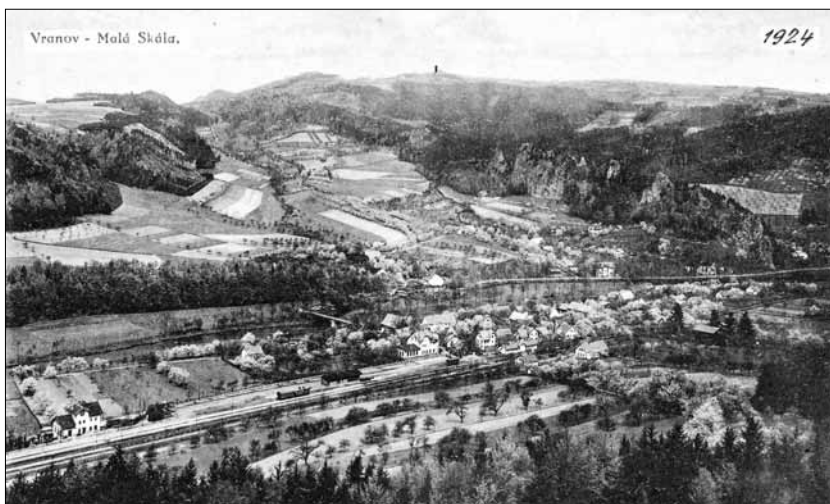
1907 Okrašlovací spolek pro Malou Skálu a okolí – v roce 1923 přejmenován na Klub českých turistů.

Od roku 1953 přešel název i na obec s osadami.

Dalšími spolky, působícími ve zdejší obci, byly Sbor vojenských vysloužilců ve Vranovém, Potravní a hospodářský spolek „Svornost“, Hospodářský spolek ve Vranovém, Rybářský spolek ve Vranovém a Vodní družstvo.

V roce 1922 byla ustavena samostatná obec Vranové I a v roce 1927 se osamostatnila obec Vranové II s osadou Křížky a Záborečí. Všechny spolky ale už v té době nesly jméno Malá Skála, protože tento název vstoupil jako první do jízdnicích řádů, turistických příruček i povědomí turistické obce.

V roce 1927 byla na náklady obce postavena budova pošty (první poštovní úřad byl otevřen v roce 1869 v nádražní budově). Začátkem roku 1932 byla zahájena stavba sokolovny, aby se v ní v témže roce ko-



nala posvícenská zábava. V roce 1953 se slučují staré obce v jedinou s názvem Malá Skála. 1957 je rokem, kdy se otevírá nová osmiletá škola, o deset let později zdravotní středisko a v roce 1980 je dokončena stavba mateřské školy.

Mimo těchto významných staveb byly postaveny dvě prodejny, školní hřiště, tenisové kurty, turistická ubytovna, zřízení autokemp, lávka přes Jizeru a základní škola rozšířena o sportovní halu. Bývalá škola byla přestavěna na pension pro seniory.

Hlavní památkové bohatství regionu tvoří lidová architektura roubeného pojizerského stavitelství. Patrový **Boučkův statek** patří k jeho nejvýznamnějším a nejlépe zachovalým. Po rekonstrukci v roce 1988



zde byla otevřena stála historická expozice o Malé Skále a od roku 1992 je v půdním prostoru umístěna unikátní galerie obrazů, soch a grafiky významných českých umělců první i druhé poloviny XX. století. Každoročně jsou zde pořádány výstavy současných výtvarných umělců a sklářů.

Za povšimnutí pak stojí i tzv. Vacardův mlýn a řada menších roubených staveb, které jejich majitelé udržují v původní podobě.

Není proto divu, že se v takovém prostředí narodily nebo žijí a pracují významné osobnosti kulturního a společenského života, ba i hrdinové.

Mimo Josefa Jíry a jeho dcery Markéty z Malé Skály také pocházeli nebo zde žili a žijí známí malíři a sklářští výtvarníci, jako prof. Vladimír

Linka, bratři Václav a Miroslav Plátkovi, Antonín Vodháněl, Jan Novotný, Pavel Ježek, Eva Vlasáková, Milena Baudysová, Břetislav Novák, manželé Roztočilovi a Hlubučkovi.

V tzv. Loveckém zámečku se v roce 1901 narodila a na panském hřbitůvku je pochována spisovatelka Jarmila Glazarová. V letech 1901–1913 učil na Malé Skále významný český pedagog František Bakule, který se stal později ředitelem Ústavu pro tělesně postiženou mládež. Jeho dětský soubor „Bakulovi zpěváčci“ byl obdivován v Evropě i Americe. František Bakule je pochován na sněhovském hřbitově.

Emilie Plátková byla jedinou a nejstarší kapelnicí v republice. Se svojí rodinnou kapelou cestovali pěšky až do Charkova. Cestou hráli po vsích, městech, panských sídlech a zámcích. Všude byli vítáni a hoštěni. Do Ruska se vydali několikrát a hráli po kavárnách, ale i v cirkuse.

Medailí Vítězství vyznamenal prezident T. G. Masaryk kapitána ruských legií **Aloise Lišku** na paměť jeho účasti ve světové válce



a dobrovolný vstup do československého zahraničního vojska. 12. října 1922 Řád – nejvyšší vyznamenání Britského imperia – a jmenování čestným velitelem udělil plukovníku Aloisu Liškovi Jiří Šestý – z Boží milosti pověřen řízením věcí Velké Británie, Irska a Britských dominií, moří i pevnin, vládou v Indii. 18. října 1944 Spojené státy Americké

dávají na vědomí, že prezident uděluje Řád Čestné legie generálmajoru Aloisu Liškovi za mimořádnou věrnost a výjimečné zásluhy a vynikající službu. Generál Liška zemřel v exilu 7. února 1977. Na jeho počest je vybudován památník poblíž rodného domu na Záborčí.

Plukovník Ing. **Čestmír Šikola** – rodák z Mukařova – radista skupiny Clay-Eva během působení na nepřátelském území odeslal na osm



stovek depeší. Památník na jeho počest byl odhalen na návsi Malé Skály u příležitosti výročí 70 let od výsadku skupiny v oblasti pod Hostýnskými vrchy.

**Ladislav Bobek**, (1910–1981), plukovník letectva in memoriam se narodil 23. 8. 1910 ve Vranovém č. p. 6. Po okupaci republiky nacisty odešel do Polska a byl

přijat do polského letectva. Po porážce Polska bojoval ve Velké Británii jako noční stíhací pilot 68. perutě, kde dosáhl sestřelu několika německých letadel. Již po čtyřech měsících operační služby mu bylo v srpnu

1942 britským panovníkem Jiřím VI. uděleno vysoce ceněné britské vyznamenání DFC.

RNDr. **Ivan Šolc**, CSc. – se věnoval naplno vědě – fyzice a astronomii. Jeho objevy z oboru piezoelektriny a optiky krystalů jsou světové. V roce 2007 obdržel medaili Františka Křížáka Akademie věd ČR, čestné občanství města Turnova a Poctu hejtmána Libereckého kraje. U příležitosti 40. výročí otevření turnovské hvězdárny byla zde RNDr. Ivanu Šolcovi odhalena pamětní deska. Věnoval se i veřejnému životu v obci, cvičil děti v Sokole, hrál v orchestru na basu, mládež vedl k dobrému vztahu k přírodě, astronomii, radioamatérství, plavání i otužování a turistice.

Vodní slalomář **Miroslav Šimek** závodil společně s Jiřím Rohanem, na mistrovstvích světa spolu získali po jedné zlaté, stříbrné i bronzové medaili. V družstvech pak 3 zlaté a 4 stříbrné. V letech 1990–1995 celkem šestkrát vyhráli celkové pořadí světového poháru ve vodním slalomu. Největším úspěchem tandemem Šimek – Rohan byla účast na letních olympijských hrách v Barceloně 1992 a Atlantě 1996, odkud si odvezli stříbrnou medaili.

V současné době je spolkový život ve všech částech obce na vysoké úrovni. Ve Sněhově působí Sbor dobrovolných hasičů, Tělocvičná jednota Sokol a občanské sdružení MA.SKA Maloskalsko, které se zabývá zdravou výživou, propagací regionálních výrobků. Vyvrcholením jejich činnosti je pořádání Maloskalského jarmarku, který je každoročně první zářijový víkend hojně navštěvován. Členové Sokola mimo pravidelného cvičení pořádají turnaje ve volejbalu, turistické výlety, masopustní oslavy, podílí se na úklidu obce. Žakovský tým zvítězil v župním přeboru Zálesáckého závodu zdatnosti a vybojoval si tak účast v celostátním finále.

V Mukařově pracuje Tělocvičná jednota Sokol, Tělovýchovná jednota Sokol a rovněž Sbor dobrovolných hasičů. Členové Tělocvičné jednoty pořádají turnaje ve volejbale, Mukařovský víceboj, turistické výlety i náročnější cesty k polským sousedům a společenské zábavy.

Tělovýchovná jednota pořádá turnaje ve stolním tenisu, Pohár TJ v šipkách, dětský karneval a výlety. Naposledy to byl zájezd Po stopách Albrechta z Valdštejna. Na tyto akce jsou zvány děti z Dětského domova v Jablonci nad Nisou.

Ve Vranovém I. a II. to jsou Tělocvičná a Tělovýchovná jednota Sokol, Sbor dobrovolných hasičů, Automotoklub, Sportovní klub – fotbal, místní organizace Českého rybářského svazu, Českého svazu včelařů, Myslivecké sdružení Český ráj a Spolek Hmoždír N91.

Obě sokolské jednoty se kromě cvičení všech složek členstva i žactva věnují i společenskému a kulturnímu životu – organizování koncertů, divadelních představení, plesů a turistických zájezdů. Aktivně se zúčastňují závodů dračích lodí Maloskalský drak a podílejí se na obecních akcích. Volejbalový oddíl pořádá tradiční turnaje a po získání titulu Přeborník Libereckého kraje se pokusil o postup do 2. ligy, kterou již 2x hrál. Rovněž členové tenisového oddílu organizují turnaje a tenisovou školu. Lyžaři ve spolupráci se Sokolem Frýdštejn organizují závody veteránů v obřím slalomu.

Členové Sboru dobrovolných hasičů se kromě své hlavní činnosti, kterou jsou výjezdy k požárům a technickým zásahům, věnují pořádání zábav a organizování hudebního festivalu. Aktivně se zúčastňují společenských i sportovních akcí v obci. Hlavně pak jarního úklidu a pálení čarodějnic.

Automotoklub pořádá každoročně akce pro motoristy. Letošní Motosraz se uskutečnil v autokempu Ostrov a Den s eMBéčkem v areálu fotbalového hřiště. Velmi činní jsou i automodeláři AMK, kteří uspořádali již 35. sezonu bowdenem ovládaných modelů aut. Další modelářskou aktivitou je pořádání seriálu Mistrovství ČR RC rally elektro 1:10, které vstoupilo již do 5. ročníku.

Spolek HMOŽDÍŘ pořádá cyklistické závody 3x kolem Kalicha, v bývalém areálu autokrosu ve Sněhově závody horských kol Maloskalské Cross country a v areálu SK ve spolupráci s hasiči a dalšími spolky Dětský den.



## OKOLÍ MALÉ SKÁLY

### **Přírodní park Maloskalsko**

Přírodní park Maloskalsko byl vyhlášen v roce 1997, od roku 2002 je společně s Kozákovskem a Prachovskými skalami součástí Chráněné krajinné oblasti Český ráj.

Z geologického hlediska je Maloskalsko zajímavé především svými světle žlutými pískovci, jejichž vznik spadá do období druhohor. Díky rozmanitému geologickému podkladu zde najdeme nejrozumnější společenstva a druhy i zbytky původní vegetace. Vyskytují se zde smíšené lesy s buky a habry, ale také bory a borové doubravy. Kromě lesů jsou zde také podmáčené louky, drobná lesní prameniště i bývalé pískovcové

lomy. Z chráněných rostlin jmenujme hořec brvitý a kruštík tmavočervený, při potocích roste devětsil bílý a netýkavka Royleova. Na Záborčí se rozkládá naleziště šafránu bělokvětého, v Dubském lese pole bledulí jarních.

Celé území přírodního parku se člení do sedmi krajinných celků – Drábovna a Frýdštejnsko, Zbirohy a Sokol, vranovský a koberovský hřbet, Vrátsko a Líšný, Sněhovko, Těpeřsko, údolí Jizery. K charakteru krajiny patří samozřejmě také historické památky i lidová architektura.

### **Suché skály**

Suché skály se nacházejí na levém břehu Jizery mezi obcemi Malá Skála, Líšný a Vráta, známé jsou i pod názvy Kantorovy varhany nebo Maloskalské Dolomity. Geologicky jde o pevné spodnokřídové cenomanské pískovce, jejichž charakteristicky rozeklaný, velmi úzký hřeben, připomínající vysokohorské štíty, je jedinečným dokladem lužického zlomu, při němž byly zemské desky tektonicky rozlámány a vztyčeny do svislé polohy. Tato geomorfologie je u nás zcela ojedinělá. Od ostatních skalních masivů se Suché skály odlišují mimořádnou tvrdostí, a jsou proto vyhledávaným horolezeckým terénem. K nejatraktivnějším patří Hlavní věž, Jižní spára nebo Samotář. Horolezci i turisté mohou využívat upravených cest a dřevěných nástupů.

### **Klokočské skály**

Přírodní rezervace Klokočské skály se rozkládá jižně od Malé Skály, na západ od Kozákova nad obcí Klokočí. Téměř souvislá stěna je asi 1600 m dlouhá a oddělují se z ní izolované skalní věže, kterým se říká sloní hřbety. Nejrozsáhlejší podzemní prostorou oblasti je jeskyně Postojná – Amerika v Zeleném dole, největší pseudokrasová jeskyně v Českém ráji o rozměrech 16 x 18 m, která byla osídlena již lidem lužické kultury.

### **Bučiny u Rakous**

Přírodní rezervace Bučiny u Rakous leží při levém břehu Jizery mezi obcemi Rakousy a Betlémským mlýnem. V hluboce zaříznutém údolí jsou odkryta souvrství vápnných pískovců až slínovců, které vytvářejí podklad pro pískovce kvádrové, které jsou typické pro Český ráj. Rezervace je situována na strmém svahu, přecházejícím místy až ve svislý skalní stupeň – skalní defilé. Zachovaly se zde polopřirozené lesy typu květnatých vápnomilných bučin a suťových lesů stáří 80–115 let. Rostlinná společenstva zahrnují řadu vzácných, ohrožených a chráněných druhů. Na protějším kopci u obce Bukovina se nachází rezervace Na hranicích, kde se vyskytuje přeslička největší.

### **V blízkosti Malé Skály se nachází několik skalních měst.**

První z nich má poněkud neobvyklý název **Chléviště**. Pojmenování mu přinesla skutečnost, že sem vesničané v době válek ukrývali dobytek, aby jej ochránili před procházejícími vojsky. V Chlévišti najdeme několik vyhlídek, např. vyhlídka Kinského, vyhlídka Kde domov můj či Hořákova a Husníkova vyhlídka, které byly pojmenovány po Františku

Hořákovi, řídícím učiteli z Louček, a ing. Antonínu Husníkovi, řediteli továrny Aero v Praze-Vysočanech, který daroval ocel na zhotovení kovového zábradlí. Z těchto míst je neopakovatelný výhled do údolí Jizery, na Vranovský hřeben, Kopaninu, Ještěd, Ralsko, Velký a Malý Bezděz či Drábské světničky. Zajímavá je i sluj Václava Sádovského, jeskyně Matěje Krocínovského, skupinka skal Ve Vrátkách a další jednotlivé skály jako např. Želva, Lední medvěd či Hroch.

Rovněž další skalní město, **Kalich**, nabízí překrásné vyhlídky. Vyhlídka Českých bratří s oltářem je pojmenovaná podle tajných bohoslužeb, jež se zde odbyvaly, vyhlídka Vysoká skála nabízí pěkný pohled na Hamštejnský hřeben. Výhled je možný také z vrchu Sokol (562 m n. m.) pojmenovaném po tělovýchovné organizaci. Poblíž se vypínají dvě osamělé skalní věže – Hodánka a Tyršova skála s reliéfem zakladatele Sokola. Z Masarykovy vyhlídky se naskytne úžasný pohled na Suché skály, Černou studnici a při dobré viditelnosti i hřbety Krkonoš. Kalich nabízí také skalní bludiště Hrubý a Malý Kostel.

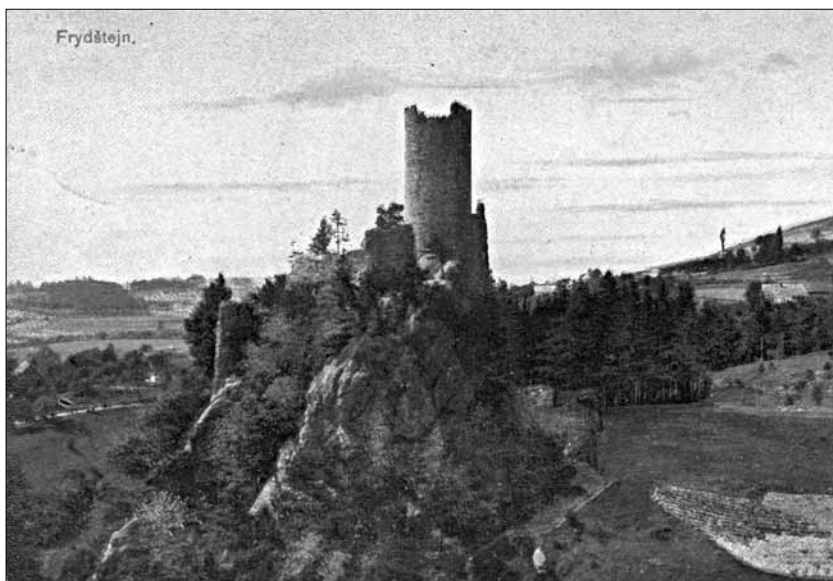
Menší skalní město, **Drábovna**, se nachází na pravém břehu Jizery. Zachovaly se zde zbytky středověkého hrádku, lidé zde však sídlili již v mladší době kamenné. Pro oblast jsou charakteristické pískovcové balvany a malé jeskyně Foukané díry.

V blízkosti skalních měst nalezneme také zříceniny hradů a hrádků. Jsou to např. Zbirohy - hrad založený v první polovině 14. století rodem Markvarticů. Byl vybudován na třech pískovcových pahorcích nad Jizerou. V 15. století jej koupil Ota z Bergova a hrad připadl k Troskám. Roku 1442 byly Zbirohy rozbořeny, aby se nestaly útočištěm loupeživých feudálů. Do dnešní doby se dochovaly obytné místnosti pod severní zdí a základy obranné věže. Z ostrohu nad železničním tunelem se naskytá úchvatný pohled do maloskalského údolí.

Hrad **Rotštejn** byl založen okolo roku 1250 Vokem z Hruštiče, počátkem 15. století zpustl. Zachovaly se skalní prostory, zbytky zdiva paláce, 48 m hluboká studna a unikátní černá kuchyně s tesaným kominem. Dominantou hradu je skalní věž s oknem. Po třicetileté válce si vesničané prchající před švédskými nájezdy zařídili ve skalách v podhradí příbytky, ve kterých se bydlelo ještě v 19. století. Cihlová brána pochází z roku 1922, kdy zříceninu zrekonstruoval oddíl Klubu českých turistů.

Hrad **Frýdštejn**, stojící na strmých, nepřístupných skalách, byl založen ve druhé polovině 14. století pravděpodobně pány z Bibrštejna. Jeho dominantou je mohutná válcová věž o průměru devět metrů. Na počátku 15. století byl hrad obléhán husity a ke konci 16. století se uvádí jako pustý. V podhradí stojí jednoduchá pískovcová kaplička z roku 1823, postavená ve stylu lidového baroka. Historie Frýdštejna je spojena se jménem malíře Beneše Knüpfera a Eduarda Miléna nebo kameníka Ignáce Martince, jemuž jsou připisovány také práce na výzdobě Pantheonu. Severně od Frýdštejna postavil na sklonku 19. století Klub českých turistů z Turnova rozhlednu na **Kopanině** (657 m n. m.) Osmnáctimetrová cihlová věž byla slavnostně otevřena v roce 1894. Její dnešní podoba pochází z roku 1936, kdy byl vyhlídkový ochoz zastřešen a opatřen prosklenou nástavbou. Za příznivého počasí přehlédnete





z jejího vrcholu velkou část Českého ráje, špici Ještědu i panorama Lužických hor a Krkonoš.

Strážní hrad **Vranov**, rozkládající se na úzkém a strmém pískovcovém útesu nad pravým břehem Jizery, byl založen Heníkem z Valdštejna okolo roku 1425, ale už na začátku 16. století se uvádí jako pustý. Největších změn doznal v první polovině 19. století, kdy panství koupil František Zachariáš Römisch. Ten dal ve zříceninách i blízkém okolí umístit romantické pomníky a mohyly oslavující význačné spisovatele a básníky, legendární hrdiny, české panovníky a vojevůdce. Celé bývalé hradiště nazval Pantheon. Dodnes se v areálu zachovala Síň tří císařů na památku vítězství spojeneckých vojsk nad Napoleonem v bitvě národů u Lipska 1813 a spousta spletitých cestiček, jeskyní či pamětních desek. Dominantou Pantheonu je novogotický letohrádek s břidlicovou věžičkou z roku 1826. Pod skalní stěnou se nachází tesaaná hradní studna, odkud vede cesta k vyhlídce Zahradka, vypínající se 60 m nad hladinou řeky.

## **Zámek**

První panské sídlo stálo v místech dnešního zámeckého areálu už koncem 15. století. V 17. století přestavěli Desfoursové tvrz na lovecký zámček, k němuž přibyl okolo roku 1700 nový barokní zámek. Ten byl v polovině 19. století přestavěn v empírovém slohu, ale dnešní secesní úpravu získal až počátkem 20. století. Po roce 1945 přešel zámek do vlastnictví státu a po dlouhá léta sloužil jako rekreační zařízení pro zaměstnance n. p. Mototechna Mladá Boleslav. Nyní je opět v soukromých rukou a je pro veřejnost uzavřen. K zámku patří skleník, zámecká zahrada s kamennými rokokovými vázami a rozlehlý park osázený vzácnými dřevinami.

### **Kaple sv. Vavřince**

Zámeckou kapli sv. Vavřince nechal roku 1869 postavit Ludvík Oppenheimer. Před kaplí stojí socha Jana Nepomuckého. V roce 1996 byla památka kompletně zrekonstruována a získala moderní interiér. Okolí



bylo upraveno v park. Na výzdobě se podílel akademický malíř Vladimír Komárek, který vytvořil oltář, křížová cesta pochází od akademického malíře Josefa Jíry a skleněný betlém od výtvarnice Mileny Baudysové. Uvnitř se konají církevní a svatební obřady, příležitostná vystoupení a koncerty.

### **Lesní hřbitov**

Klasicistní panský hřbitov založil roku 1813 na kraji Vranského lesa tehdejší majitel panství František Zachariáš Römisch, který tu odpočívá pod kamenným pomníkem se sochou Víry. Dále zde leží jeho bratr Jan Karel Emanuel Römisch, Oppenheimerové a Wilhelm Medinger s rodinou. Skromné náhrobky mají zámečtí úředníci. Sem byla pochována také spisovatelka Jarmila Glazarová, která se zde narodila jako dcera zámeckého správce.

### **Sportovní vyžití**

Maloskalsko nabízí množství pěších i cyklistických výletů. Obcí prochází Zlatá stezka Českého ráje a několik značených cyklotras. V roce 2013 byla dokončena stezka Greenway Jizera v úseku Turnov – Rakousy – Malá Skála – Líšný, kterou hojně využívají nejen cyklisté a turisté, ale nově i koloběžkáři. V letní sezóně jsou v provozu speciální autobusové linky s možností přepravy jízdních kol. V centru obce u řeky Jizery se nachází sportovně rekreační centrum Žlutá plovárna. V obci je několik dalších půjčoven lodí. Okolní skály se přímo nabízejí vyznavačům horolezectví. Návštěvníci mohou využít sportovní areál, jehož součástí je běžecký ovál, fotbalové a volejbalové hřiště nebo, v případě špatného počasí, víceúčelovou sportovní halu. Celý komplex doplňují 4 antukové tenisové kurty Sokola Malá Skála, kde si lze zahrát tenis nebo volejbal.



**Zdena PLÁTKOVÁ,  
Michal REZLER**